

บทที่ 2

ผลการดำเนินการตามมาตรการป้องกันและแก้ไขผลกระทบสิ่งแวดล้อม
และมาตรการตรวจสอบผลกระทบสิ่งแวดล้อม

บทที่ 2

ผลการดำเนินการตามมาตรการป้องกันและแก้ไขผลกระทบสิ่งแวดล้อมของโครงการในระยะดำเนินการ

ผลการดำเนินการตามมาตรการป้องกันและแก้ไขผลกระทบสิ่งแวดล้อมของโครงการ โรงแรม พืช บลอสซัม ในระยะดำเนินการ แสดงดังตารางที่ 2.1

ตารางที่ 2.1 แบบรายงานผลการปฏิบัติตามมาตรการป้องกัน และแก้ไขผลกระทบสิ่งแวดล้อมของ โครงการ โรงแรม พืช บลอสซัม

มาตรการป้องกันและแก้ไขผลกระทบสิ่งแวดล้อม	ผลการปฏิบัติตามมาตรการป้องกันและแก้ไขผลกระทบสิ่งแวดล้อม ช่วงดำเนินการ	ปัญหา อุปสรรค ที่ไม่สามารถปฏิบัติตามมาตรการและแนวทางแก้ไข	อ้างอิง
<p>1. ทรัพยากรทางกายภาพ</p> <p>1.1 ลักษณะภูมิประเทศ</p> <p>(1) จัดพื้นที่ว่างกว่าร้อยละ 58.22 ของพื้นที่โครงการ</p> <p>(2) รักษาภูมิประเทศเดิมไว้ให้มากที่สุด</p>	<ul style="list-style-type: none"> - พบโครงการจัดให้มีพื้นที่ว่างของโครงการตามมาตรการกำหนด - พบโครงการได้รักษาภูมิประเทศของพื้นที่โครงการไว้ตามมาตรการกำหนด 	-	-
<p>1.2 การชะล้างพังทลายของดิน</p> <p>(1) นำฝนจากหลังคา ถนน และพื้นที่จอดรถ โครงการจะรวบรวมลงสู่ท่อระบายน้ำของโครงการ แล้วปล่อยออกสู่ท่อระบายสาธารณะ</p> <p>(2) จัดเตรียมพื้นที่สีเขียวที่มีพืชคลุมดินร้อยละ 19.4 ของพื้นที่ที่ช่วยดูดซับน้ำฝนได้</p>	<ul style="list-style-type: none"> - พบโครงการรวบรวมน้ำฝนจากส่วนต่างของโครงการลงสู่ท่อระบายน้ำ และปล่อยสู่ท่อระบายน้ำสาธารณะ - พบโครงการได้จัดให้มีพื้นที่สีเขียวกระจายโดยรอบพื้นที่โครงการ ซึ่งพื้นที่สีเขียวเป็นพื้นย่นต้น และพืชคลุมดินเพื่อช่วยในการดูดซับน้ำฝน 	<ul style="list-style-type: none"> - - 	<p>รูปภาพที่ 2.1 งานสวนและพื้นที่สีเขียว</p>

รายงานผลการปฏิบัติตามมาตรการป้องกันและแก้ไขผลกระทบสิ่งแวดล้อมและมาตรการติดตามตรวจสอบคุณภาพสิ่งแวดล้อม
โครงการ โรงแรม พืช บลอสซัม
ระยะดำเนินการ ระหว่างเดือนกรกฎาคม - ธันวาคม 2567

ผลการดำเนินการตามมาตรการป้องกันและแก้ไขผลกระทบสิ่งแวดล้อมของโครงการ โรงแรม พืช บลอสซัม ในระยะดำเนินการ แสดงดังตารางที่ 2.1
ตารางที่ 2.1 แบบรายงานผลการปฏิบัติตามมาตรการป้องกัน และแก้ไขผลกระทบสิ่งแวดล้อมของ โครงการ โรงแรม พืช บลอสซัม

มาตรการป้องกันและแก้ไขผลกระทบสิ่งแวดล้อม	ผลการปฏิบัติตามมาตรการป้องกันและแก้ไข ผลกระทบสิ่งแวดล้อม ช่วงดำเนินการ	ปัญหา อุปสรรค ที่ไม่สามารถปฏิบัติ ตามมาตรการและแนวทางแก้ไข	อ้างอิง
1.3 คุณภาพอากาศ (1) จัดให้มีการปลูกต้นไม้ในบริเวณพื้นที่สีเขียว ทำให้ไม่ส่งผลกระทบต่อ ด้านคุณภาพอากาศออกจากโครงการในระยะดำเนินการแต่อย่าง ใด	- พบโครงการจัดให้มีพื้นที่สีเขียวโดยรอบโครงการ เพื่อช่วยลดระดับมลพิษทางอากาศที่เกิดขึ้นจาก กิจกรรมต่างๆภายในพื้นที่โครงการ	-	รูปภาพที่ 2.1 งานสวนและ พื้นที่สีเขียว
1.4 เสียงและกลิ่น - ไม่มีมาตรการกำหนด	- ไม่มีมาตรการกำหนด	-	-
2. ทรัพยากรชีวภาพ 2.1 ทรัพยากรชีวภาพบก (1) ควบคุมให้กิจกรรมต่างๆอยู่ในโครงการเท่านั้น	- พบโครงการได้มีระเบียบการข้อตกลงการพักอาศัย ในการเข้าพักอาศัย	-	-

ผลการดำเนินการตามมาตรการป้องกันและแก้ไขผลกระทบสิ่งแวดล้อมของโครงการ โรงแรม พืช บลอสซั่ม ในระยะดำเนินการ แสดงดังตารางที่ 2.1 ตารางที่ 2.1 แบบบรรยายผลการปฏิบัติตามมาตรการป้องกัน และแก้ไขผลกระทบสิ่งแวดล้อมของ โครงการ โรงแรม พืช บลอสซั่ม (ต่อ)

มาตรการป้องกันและแก้ไขผลกระทบสิ่งแวดล้อม	ผลการปฏิบัติตามมาตรการป้องกันและแก้ไขผลกระทบสิ่งแวดล้อม ช่วงดำเนินการ	ปัญหา อุปสรรค ที่ไม่สามารถปฏิบัติ ตามมาตรการและแนวทางแก้ไข	อ้างอิง
2.2 ทรัพยากรชีวภาพในน้ำ (1) บำบัดน้ำเสียให้ได้ตามมาตรฐาน แล้วจะปล่อยสู่ท่อระบายน้ำของโครงการลงสู่ท่อตรวจสอบคุณภาพน้ำ ก่อนถึงบ่อหน่วงน้ำ 2 จุด คือบ่อหน่วงน้ำขนาด 150 ลูกบาศก์เมตร ซึ่งจะตั้งอยู่พื้นที่ส่วนบนที่เป็นพื้นที่ก่อสร้างโรงแรม และบ่อหน่วงน้ำขนาด 160 ลูกบาศก์เมตร ซึ่งจะตั้งอยู่ส่วนล่างบริเวณพื้นที่จอดรถของโครงการ ซึ่งน้ำในบ่อหน่วงน้ำจะนำไปรดน้ำต้นไม้และล้างพื้นที่ จอดรถของโครงการ ซึ่งน้ำที่เหลือจะส่งออกสู่ทางระบายน้ำ สาธารณะต่อไปสำหรับน้ำฝนจากหลังคา และจากนโนโครงการ จะรวบรวมลงสู่ท่อระบายของโครงการ ก่อนไหลลงบ่อหน่วงน้ำ 2 จุดเช่นกัน บ่อหน่วงน้ำนี้สามารถรองรับน้ำฝนที่ตกติดต่อกัน นานกว่า 3 ชั่วโมง	- พบโครงการได้ติดตั้งระบบบำบัดน้ำเสีย โดยใช้ระบบ Aerobic Bio-Film พร้อมทั้งจัดให้มีเจ้าหน้าที่ชำนาญ การควบคุมและดูแลระบบบำบัดน้ำเสีย อีกทั้งได้ จัดทำเอกสาร แบบบันทึก ทส.1-2 เพื่อตรวจสอบ ประสิทธิภาพการทำงานของระบบบำบัดน้ำเสีย	-	เอกสารแนบที่ 4 ผลการ ตรวจสอบคุณภาพสิ่งแวดล้อม และบันทึก ทส.1-2 รูปภาพที่ 2.38 เจ้าหน้าที่ดูแล ระบบบำบัดน้ำเสีย
3.คุณค่าการใช้ประโยชน์ของมนุษย์ 3.1 การใช้ที่ดิน 3.1.1 รูปแบบการใช้ที่ดิน - ไม่มีมาตรการ 3.1.2 ข้อกำหนดผังเมืองรวมเกาะภูเก็ต - ไม่มีมาตรการ	- ไม่มีมาตรการกำหนด - ไม่มีมาตรการกำหนด	- -	- -

ผลการดำเนินการตามมาตรการป้องกันและแก้ไขผลกระทบสิ่งแวดล้อมของโครงการ โรงแรม พีช บลอสซั่ม ในระยะดำเนินการ แสดงดังตารางที่ 2.1 ตารางที่ 2.1 แบบรายงานผลการปฏิบัติตามมาตรการป้องกัน และแก้ไขผลกระทบสิ่งแวดล้อมของ โครงการ โรงแรม พีช บลอสซั่ม (ต่อ)

มาตรการป้องกันและแก้ไขผลกระทบสิ่งแวดล้อม	ผลการปฏิบัติตามมาตรการป้องกันและแก้ไขผลกระทบสิ่งแวดล้อม ช่วงดำเนินการ	ปัญหา อุปสรรค ที่ไม่สามารถปฏิบัติ ตามมาตรการและแนวทางแก้ไข	อ้างอิง
<p>3.1.3 เขตพื้นที่และมาตรการคุ้มครองสิ่งแวดล้อม</p> <p>- ไม่มีมาตรการ</p> <p>3.1.4 กฎกระทรวงฉบับที่ 20 (พ.ศ.2532) ออกตามความในพระราชบัญญัติควบคุมอาคาร พ.ศ.2522</p> <p>- ไม่มีมาตรการ</p>	<p>- ไม่มีมาตรการกำหนด</p> <p>- ไม่มีมาตรการกำหนด</p>	<p>-</p> <p>-</p>	<p>-</p> <p>-</p>
<p>3.2.การควบคุมชุมชนสิ่ง</p> <p>(1) ดัดตั้งเครื่องหมายจราจรทางเข้าออกและที่จอดรถ</p> <p>(2) จัดเจ้าหน้าที่อำนวยความสะดวกบริเวณที่จอดรถ</p> <p>(3) ห้ามจอดรถตรงทางเข้าออกโครงการและไหล่ทาง</p> <p>(4) จุดที่จอดรถยนต์ภายในพื้นที่โครงการจำนวน 18 คัน โดยขนาดพื้นที่และจำนวนที่จอดรถยนต์ เป็นไปตามที่กฎหมายกำหนด</p>	<p>- พบโครงการจัดให้มีเจ้าหน้าที่รักษาความปลอดภัยคอยอำนวยความสะดวกให้แก่ผู้เข้าพักอาศัย</p> <p>- พบโครงการได้จัดให้มีสัญลักษณ์ขาว-แดง ซึ่งเป็นสัญลักษณ์สากลที่บ่งบอกถึงพื้นที่ห้ามจอดรถ บริเวณไหล่ทางของพื้นที่โครงการ</p> <p>- พื้นที่จอดรถยนต์ของโครงการใช้ร่วมกับโครงการ ไวท์พีช ซึ่งเพียงพอต่อปริมาณผู้ใช้บริการ</p>	<p>-</p> <p>-</p> <p>-</p>	<p>รูปภาพที่ 2.27 เจ้าหน้าที่รักษาความปลอดภัย</p> <p>รูปภาพที่ 2.28 สัญลักษณ์ขาว-แดง</p> <p>รูปภาพที่ 2.2 พื้นที่สำหรับจอดรถ</p>

รายงานผลการปฏิบัติตามมาตรการป้องกันและแก้ไขผลกระทบสิ่งแวดล้อมและมาตรการติดตามตรวจสอบคุณภาพสิ่งแวดล้อม

โครงการ โรงแรม พีช บลอสซัม

ระยะดำเนินการ ระหว่างเดือนกรกฎาคม - ธันวาคม 2567

ผลการดำเนินการตามมาตรการป้องกันและแก้ไขผลกระทบสิ่งแวดล้อมของโครงการ โรงแรม พีช บลอสซัม ในระยะดำเนินการ แสดงดังตารางที่ 2.1 ตารางที่ 2.1 แบบรายงานผลการปฏิบัติตามมาตรการป้องกัน และแก้ไขผลกระทบสิ่งแวดล้อมของ โครงการ โรงแรม พีช บลอสซัม (ต่อ)

มาตรการป้องกันและแก้ไขผลกระทบสิ่งแวดล้อม	ผลการปฏิบัติตามมาตรการป้องกันและแก้ไขผลกระทบสิ่งแวดล้อม ช่วงดำเนินการ	ปัญหา อุปสรรค ที่ไม่สามารถปฏิบัติ ตามมาตรการและแนวทางแก้ไข	อ้างอิง
3.3 การใช้น้ำ (1) เช็กกักเก็บน้ำใต้ดินสำเร็จรูป AQUA รุ่น AUF-50000H (หรือเทียบเท่า) จำนวน 2 ถึง ปริมาตรถึงละ50 ลูกบาศก์เมตร ก่อนบ่มแฉะง่ายไปยังแต่ละส่วนของอาคาร รวมปริมาณที่กักเก็บน้ำของโครงการเท่ากับ 100 ลูกบาศก์เมตร สามารถรองรับน้ำไว้ใช้ได้ประมาณ 1.4 วัน (2) กรณีขาดแคลนน้ในช่วงหน้าแล้ง โครงการจะซื้อน้ำจากรถบรรทุกน้ำเอกชนโดยจะผ่านระบบปรับปรุงคุณภาพน้ำที่ประกอบด้วยขั้นตอนสำคัญ 4 ขั้นตอน คือ การปรับปรุงคุณภาพน้ำดิบ การตกตะกอน การกรอง การกำจัดสีและกลิ่นก่อนจ่ายจ่ายไปยังผู้ใช้บริการในอาคาร (3) ประชาสัมพันธ์ให้ร่วมกันประหยัดน้ำ (4) ตรวจสอบการจ่ายน้ำและเส้นท่อให้อยู่ในสภาพดีอยู่เสมอ หากพบว่าชำรุดให้แก้ทันที (5) ใช้สุขภัณฑ์ในห้องน้ำห้องส่วนประกอบประหยัดน้ำ	- พบทางโครงการได้จัดให้มีถังเก็บน้ำใต้ดินสำเร็จรูป ขนาด 200 ลูกบาศก์เมตร ซึ่งเพียงพอต่อการใช้งานทั้งโครงการหากเกิดกรณีฉุกเฉิน - พบโครงการได้ใช้น้ำประปาและน้ำบ่อใต้ดินของโครงการเป็นหลัก แต่หากปริมาณความต้องการน้ำมากกว่าปริมาณน้ำหลักที่มีของโครงการ ทางโครงการดำเนินการนำน้ำบ่อใต้ดินจากแหล่งนอกเสริมให้เพียงพอการใช้งานทันที - พบโครงการติดตั้งป้ายประชาสัมพันธ์รณรงค์ประหยัดน้ำไว้บริเวณจุดต่างๆของโครงการ พร้อมทั้งทางโครงการเลือกใช้สุขภัณฑ์ประหยัดน้ำ - พบทางโครงการมีเจ้าหน้าที่ชำนาญการตรวจสอบการจ่ายน้ำและเส้นท่อเป็นประจำ เพื่อให้อยู่ในสภาพพร้อมใช้งานอยู่เสมอ หากพบชำรุดเสียหาย จะดำเนินการเปลี่ยนในทันที - พบทางโครงการเลือกใช้สุขภัณฑ์ประหยัดน้ำ	- - - -	- เอกสารแนบที่ 5 ใบแจ้งค่าน้ำ/ไฟฟ้า รูปภาพที่ 2.20 ป้ายรณรงค์ประหยัดพลังงาน รูปภาพที่ 2.19 สุขภัณฑ์ประหยัดน้ำ รูปภาพที่ 2.19 สุขภัณฑ์ประหยัดน้ำ

ผลการดำเนินการตามมาตรการป้องกันและแก้ไขผลกระทบสิ่งแวดล้อมของโครงการ โรงแรม พีช บลอสซัม ในระยะดำเนินการ แสดงดังตารางที่ 2.1 ตารางที่ 2.1 แบบบรรยายงานผลการปฏิบัติตามมาตรการป้องกัน และแก้ไขผลกระทบสิ่งแวดล้อมของ โครงการ โรงแรม พีช บลอสซัม (ต่อ)

มาตรการป้องกันและแก้ไขผลกระทบสิ่งแวดล้อม	ผลการปฏิบัติตามมาตรการป้องกันและแก้ไขผลกระทบสิ่งแวดล้อม ช่วงดำเนินการ	ปัญหา อุปสรรค ที่ไม่สามารถปฏิบัติ ตามมาตรการและแนวทางแก้ไข	อ้างอิง
3.4การระบายน้ำ (1) น้ำเสียจะรวบรวมเข้าระบบบำบัด น้ำเสียที่ผ่านการบำบัดจนได้มาตรฐานแล้วจะปล่อยสู่ท่อระบายน้ำของโครงการ ลงสู่บ่อตรวจสอบคุณภาพน้ำก่อนถึงบ่อหนอง 2 จุด คือบ่อหนองน้ำขนาด 150 ลูกบาศก์เมตร ซึ่งจะต้องอยู่พื้นที่ส่วนบนที่เป็นพื้นที่ก่อสร้างโรงแรม และบ่อหนองน้ำขนาด 160 ลูกบาศก์เมตร ซึ่งตั้งอยู่ส่วนล่างบริเวณพื้นที่จอดรถของโครงการ ซึ่งน้ำในบ่อหนองน้ำจะนำไปรดต้นไม้และล้างพื้นที่โรงการ ส่วนน้ำที่เหลือจะล้นออกสู่ทางระบายน้ำสาธารณะต่อไป (2) สำหรับน้ำฝนจากหลังคา และจากถนนโครงการจะรวบรวมลงสู่ท่อระบายของโครงการ ก่อนไหลลงบ่อหนองน้ำ 2 จุดเช่นกัน บ่อหนองน้ำนี้สามารถรองรับน้ำฝนที่ตกติดต่อกันได้นานกว่า 3 ชั่วโมง	- พบน้ำเสียจากทุกกิจกรรมภายในโครงการจะรวบรวมเข้าระบบบำบัดน้ำเสีย ซึ่งมีเจ้าหน้าที่ชำนาญการดูแลให้การบำบัดน้ำเสียภายในโครงการมีประสิทธิภาพ พร้อมทั้งจัดทำเอกสารบันทึก ทส.1-2 เพื่อตรวจสอบประสิทธิภาพการทำงานของระบบบำบัดน้ำเสีย และนำผ่านการบำบัดน้ำไปรดต้นไม้ภายในภายในโครงการ - พบภายในโครงการมีบ่อหนองน้ำ สามารถรองรับปริมาณน้ำฝนที่ตกติดต่อกันนานถึง 3 ชั่วโมง	-	เอกสารแนบที่ 4 ผลการตรวจสอบคุณภาพสิ่งแวดล้อมและบันทึก ทส.1-2 รูปภาพที่ 2.38 เจ้าหน้าที่ดูแลระบบบำบัดน้ำเสีย
3.5 การจัดหาน้ำเสีย (1) ติดตั้งระบบบำบัดน้ำเสียชนิดผสมระหว่างระบบเกรอะ-กรอง ไร้อากาศและเติมอากาศผ่านผิวตัวกลาง HICLEAR รุ่น BIC-80DC (หรือเทียบเท่า) จำนวน 1 ชุด	- พบโครงการได้ติดตั้งระบบบำบัดน้ำเสียระบบ Aerobic Bio-Film สำหรับบำบัดน้ำเสียภายในโครงการ	-	รูปภาพที่ 2.4 เครื่องเติมอากาศระบบบำบัดน้ำเสีย

ผลการดำเนินการตามมาตรการป้องกันและแก้ไขผลกระทบสิ่งแวดล้อมของโครงการ โรงแรม พีช บลอสซั่ม ในระยะดำเนินการ แสดงดังตารางที่ 2.1 ตารางที่ 2.1 แบบรายงานผลการปฏิบัติตามมาตรการป้องกัน และแก้ไขผลกระทบสิ่งแวดล้อมของ โครงการ โรงแรม พีช บลอสซั่ม (ต่อ)

มาตรการป้องกันและแก้ไขผลกระทบสิ่งแวดล้อม	ผลการปฏิบัติตามมาตรการป้องกันและแก้ไขผลกระทบสิ่งแวดล้อม ช่วงดำเนินการ	ปัญหา อุปสรรค ที่ไม่สามารถปฏิบัติ ตามมาตรการและแนวทางแก้ไข	อ้างอิง
3.5 การจัดการณ์เสีย (ต่อ) (2) นำเสียจากห้องครัวจะผ่านถังดักไขมันสำเร็จรูป รุ่น HICLEAR 3100GT (หรือเทียบเท่า) จำนวน 1 ชุด ก่อนเข้าสู่ระบบบำบัด (3) ค่าความสกปรก (BOD) ไม่เกิน 20 มก./ล. ก่อนปล่อยสู่ท่อระบายน้ำสาธารณะ (4) ตรวจสอบการทำงานของระบบบำบัด หากส่วนใดเสียหายต้องรีบแก้ไขทันที (5) สุ่มตะกอนในถังกรองไปกำจัด ทุก 2 ปี	- พบน้ำเสียจากทุกกิจกรรมภายในโครงการจะรวบรวมเข้าสู่ระบบบำบัดน้ำเสีย ซึ่งมีเจ้าหน้าที่ชำนาญการดูแลให้การบำบัดน้ำเสียภายในโครงการมีประสิทธิภาพ พร้อมทั้งจัดทำเอกสารบันทึก ทส.1-2 เพื่อตรวจสอบประสิทธิภาพการทำงานของระบบบำบัดน้ำเสีย และนำผลการบำบัดนำไปรุดำเนินการ - พบทางโครงการได้จัดจ้างบริษัทเอกชนเข้ามาสูบน้ำตะกอนภายในบ่อเกรอะเป็นประจำ ปัจจุบันในรอบเดือนกรกฎาคม - ธันวาคม 2567 ทางโครงการได้ดำเนินการสูบน้ำตะกอนแล้ว	-	เอกสารแนบที่ 4 ผลการตรวจสอบคุณภาพสิ่งแวดล้อมและบันทึก ทส.1-2 รูปภาพที่ 2.38 เจ้าหน้าที่ดูแลระบบบำบัดน้ำเสีย
3.6 การจัดจัดการมูลฝอย (1) อาคารแบบ A และแบบ B จะจัดให้มีถังขยะย่อยขนาด 50 ลิตร จำนวน 3 ถัง แยกเป็นขยะเปียก ขยะแห้ง และขยะอันตราย ไว้บริเวณโถงบันไดของอาคารทุกชั้น (2) ภายในห้องพักทุกห้องจัดให้มีถังขยะย่อยขนาด 15 ลิตร จำนวน 2 ถัง แยกเป็นขยะเปียกและขยะแห้ง	- พบโครงการได้จัดให้มีถังรองรับมูลฝอยแบบแยกประเภท ประกอบด้วย ถังรองรับมูลฝอยรีไซเคิล ถังรองรับมูลฝอยทั่วไป และถังรองรับมูลอินทรีย์ จำนวน 3 ถัง อยู่ภายในพื้นที่ของโครงการ - พบภายในห้องพักทุกห้องของโครงการได้มีถังรองรับมูลฝอย จำนวน 2 ถัง โดยอยู่บริเวณห้องน้ำ จำนวน 1 ถัง และบริเวณห้องพัก จำนวน 1 ถัง	-	รูปภาพที่ 2.26 ถังรองรับขยะแยกประเภท รูปภาพที่ 2.29 ถังขยะภายในห้องพัก

ผลการดำเนินการตามมาตรการป้องกันและแก้ไขผลกระทบสิ่งแวดล้อมของโครงการ โรงแรม พืช บลอสซัม ในระยะดำเนินการ แสดงดังตารางที่ 2.1 ตารางที่ 2.1 แบบรายงานผลการปฏิบัติตามมาตรการป้องกัน และแก้ไขผลกระทบสิ่งแวดล้อมของ โครงการ โรงแรม พืช บลอสซัม (ต่อ)

มาตรการป้องกันและแก้ไขผลกระทบสิ่งแวดล้อม	ผลการปฏิบัติตามมาตรการป้องกันและแก้ไขผลกระทบสิ่งแวดล้อม ช่วงดำเนินการ	ปัญหา อุปสรรค ที่ไม่สามารถปฏิบัติตามมาตรการและแนวทางแก้ไข	อ้างอิง
<p>3.6 การจัดการมูลฝอย (ต่อ)</p> <p>(3) โดยในห้องน้ำรวมของแต่ละอาคารจะมีถังขยะขนาด 10 ลิตร จำนวน 1 ถัง/ห้อง</p> <p>(4) แม่บ้านจะรวบรวมขยะจากส่วนต่างๆ มาคัดแยกประเภทขยะเป็นขยะเปียก ขยะแห้ง และขยะที่รีไซเคิลได้เก็บใส่ถุงดำ และนำไปพักไว้ยังห้องพักขยะรวมโดยขยะที่รีไซเคิลจะขายให้ร้านรับซื้อของเก่า</p> <p>(5) ห้องครัวของอาคารส่วนต้อนรับจะรองรับเศษอาหารขนาด 10 ลิตร ไว้และให้เอกชนที่รับซื้อเศษอาหารนำไปทำอาหารสัตว์หรือปุ๋ยอินทรีย์ต่อไป</p> <p>(6) ห้องพักขยะรวมของโครงการตั้งอยู่บริเวณทางออกโครงการ ซึ่งห้องพักขยะรวมโครงการแยกออกเป็นห้องขยะเปียก และห้องขยะแห้ง แต่ละห้องจะมีความจุ 2 ลบ.ม รวมปริมาตรก็เก็บ 4 ลบ.ม. สามารถรองรับขยะทั้งโครงการได้นาน 7 วัน ทางโครงการจะขอรับความอนุเคราะห์จากเทศบาลตำบลสะทอนให้เข้าขนเก็บทุกวัน</p>	<p>ผลการปฏิบัติตามมาตรการป้องกันและแก้ไขผลกระทบสิ่งแวดล้อม ช่วงดำเนินการ</p> <p>- พบภายในห้องพักทุกห้องของโครงการ จัดให้มีถังรองรับมูลฝอย จำนวน 2 ถัง โดยอยู่บริเวณห้องน้ำ จำนวน 1 ถัง และบริเวณห้องพัก จำนวน 1 ถัง</p> <p>- พบโครงการจัดให้มีแม่บ้านมีหน้าที่รวบรวมขยะจากส่วนต่างๆ ภายในโครงการมาคัดแยกประเภทก่อนนำไปพักบริเวณห้องพักมูลฝอยรวม</p> <p>- พบภายในห้องครัวของโครงการมีถังรองรับมูลฝอย อีกทั้งทางโครงการ จัดให้มีแม่บ้านมีหน้าที่รวบรวมขยะจากส่วนต่างๆ ภายในโครงการมาคัดแยกประเภทก่อนนำไปพักบริเวณห้องพักมูลฝอยรวม</p> <p>- พบห้องพักขยะรวมภายในโครงการตั้งอยู่บริเวณทางออกโครงการ ซึ่งแบ่งออกเป็น 3 ห้อง คือ ห้องพักขยะรีไซเคิล ห้องพักขยะเปียก และห้องพักขยะทั่วไป ทางโครงการได้รับการอนุเคราะห์จากเทศบาลตำบลสะทอน และได้จัดจ้างบริษัทเอกชน เข้ามาเก็บขนขยะเป็นประจำทุกวัน</p>	<p>-</p> <p>-</p> <p>-</p> <p>-</p>	<p>รูปภาพที่ 2.29 ถึงขยะภายในห้องพัก</p> <p>-</p> <p>-</p> <p>เอกสารแนบที่ 7 ใบเสร็จค่ากำจัดมูลฝอย รูปภาพที่ 2.5 ห้องพักขยะรวม</p>

ผลการดำเนินการตามมาตรการป้องกันและแก้ไขผลกระทบสิ่งแวดล้อมของโครงการ โรงแรม พีช บลอสซัม ในระยะดำเนินการ แสดงดังตารางที่ 2.1 ตารางที่ 2.1 แบบบรรยายงานผลการปฏิบัติตามมาตรการป้องกัน และแก้ไขผลกระทบสิ่งแวดล้อมของ โครงการ โรงแรม พีช บลอสซัม (ต่อ)

มาตรการป้องกันและแก้ไขผลกระทบสิ่งแวดล้อม	ผลการปฏิบัติตามมาตรการป้องกันและแก้ไขผลกระทบสิ่งแวดล้อม ช่วงดำเนินการ	ปัญหา อุปสรรค ที่ไม่สามารถปฏิบัติ ตามมาตรการและแนวทางแก้ไข	อ้างอิง
3.6 การจัดการมูลฝอย (ต่อ) (7) น้ำชะขยะที่อาจเกิดขึ้นในบริเวณห้องพักขยะรวม จะถูกรวบรวมเข้าสู่ระบบบำบัดน้ำเสียของโครงการจำนวน 1 ชุด	- พบน้ำเสียจากทุกกิจกรรมภายในโครงการจะรวบรวมเข้าสู่ระบบบำบัดน้ำเสีย ซึ่งมีเจ้าหน้าที่ชำนาญการดูแลให้การบำบัดน้ำเสียภายในโครงการมีประสิทธิภาพ พร้อมทั้งจัดทำเอกสารบันทึก ทส. 1-2 เพื่อตรวจสอบประสิทธิภาพการทำงานของระบบบำบัดน้ำเสีย และนำผลการบำบัดน้ำไปรุดน้ำดื่มไม่ภายในโครงการ	-	เอกสารแนบที่ 4 ผลการตรวจสอบคุณภาพสิ่งแวดล้อมและบันทึก ทส.1-2 รูปภาพที่ 2.38 เจ้าหน้าที่ดูแลระบบบำบัดน้ำเสีย
3.7 ไฟฟ้า (1) ติดตั้งหม้อแปลง เพื่อลดแรงดันต่ำเข้าสู่แผงจ่ายไฟฟ้าหลัก ก่อนจ่ายไฟฟ้าไปยังแต่ละส่วนของโครงการ (2) เลือกใช้อุปกรณ์ไฟฟ้าต่างๆที่เป็นชนิดประหยัดพลังงาน	- โครงการได้ติดตั้งหม้อแปลงไฟฟ้าไว้บริเวณหน้าโครงการ เพื่อลดแรงดันต่ำเข้าสู่แผงจ่ายไฟฟ้าหลัก - พบทางโครงการได้เลือกใช้เครื่องใช้ไฟฟ้าต่างๆประเภทประหยัดพลังงาน	- -	รูปภาพที่ 2.22 หม้อแปลงไฟฟ้า รูปภาพที่ 2.21 อุปกรณ์ไฟฟ้าประหยัดพลังงาน เอกสารแนบที่ 6 บันทึกการตรวจและบำรุงรักษาตู้ไฟฟ้า (MDB)
4.คุณภาพชีวิต 4.1 สังคมและเศรษฐกิจ (1) จัดแรงงานในท้องถิ่นเป็นพนักงานเป็นอันดับแรก (2) ส่งเสริม สนับสนุน กิจกรรมทางสังคมต่างๆของท้องถิ่น เพื่อสร้างความสัมพันธ์อันดีกับชุมชน	- พบทางโครงการได้จัดจ้างแรงงานภายในท้องถิ่นเป็นอันดับแรก และปัจจุบันพนักงานภายในโครงการเป็นคนในท้องถิ่น - พบทางโครงการได้จัดให้มีเจ้าหน้าที่คอยเข้าร่วมกิจกรรมต่างๆภายในท้องถิ่น เพื่อสานสัมพันธ์ระหว่างชาวบ้านในท้องถิ่นกับพนักงานประจำโครงการ	- -	- -

ผลการติดตามตรวจสอบคุณภาพสิ่งแวดล้อม ตามมาตรการติดตามตรวจสอบคุณภาพสิ่งแวดล้อมและมาตรการป้องกันและแก้ไขผลกระทบสิ่งแวดล้อม ในระยะดำเนินการ แสดงดังตารางที่ 2.1
ตารางที่ 2.1 แบบรายงานผลการปฏิบัติตามมาตรการป้องกัน และแก้ไขผลกระทบสิ่งแวดล้อมของ โครงการ โรงแรม พืช บลอสซัม (ต่อ)

มาตรการติดตามตรวจสอบผลกระทบสิ่งแวดล้อม	ผลการปฏิบัติตามมาตรการติดตามตรวจสอบผลกระทบสิ่งแวดล้อม ช่วงดำเนินการ	ปัญหา อุปสรรค ที่ไม่สามารถปฏิบัติตามมาตรการและแนวทางแก้ไข	อ้างอิง
<p>4.2 ความคิดเห็นของประชาชนต่อผลกระทบจากโครงการ</p> <p>(1) นำข้อมูลความคิดเห็นนี้ไปประกอบในการกำหนดมาตรการป้องกัน แก้ไข ผลกระทบจากโครงการ เพื่อให้การกำหนดมาตรการมีความสอดคล้องกับความคิดเห็นของประชาชนมากที่สุด</p>	<p>- พบโครงการได้จัดให้มีเจ้าหน้าที่คอยรับฟังความคิดเห็นของชาวบ้านที่อาศัยอยู่โดยรอบโครงการ ปัจจุบันไม่มีข้อร้องเรียน</p>	-	-
<p>4.3 ความคิดเห็นของประชาชนต่อระดับความสำคัญของมาตรการป้องกัน แก้ไข ผลกระทบจากโครงการ</p> <p>(1) นำข้อมูลความคิดเห็นนี้ไปรวบรวมในตารางมาตรการป้องกัน แก้ไข ผลกระทบจากโครงการ เพื่อให้การกำหนดมาตรการมีความสอดคล้องกับความคิดเห็นของประชาชนมากที่สุด</p>	<p>- พบโครงการได้จัดให้มีเจ้าหน้าที่คอยรับฟังความคิดเห็นของชาวบ้านที่อาศัยอยู่โดยรอบโครงการ ปัจจุบันไม่มีข้อร้องเรียน</p>	-	-
<p>4.4 อาชีวอนามัยและความปลอดภัย</p> <p>(1) โครงการจะติดตั้งระบบป้องกันเหตุเพลิงไหม้</p> <p>(2) เตรียมความพร้อมด้านการประสานงานกับโรงพยาบาล</p> <p>(3) จัดเตรียมยารักษาความปลอดภัยตลอด 24 ชั่วโมง</p>	<p>- พบโครงการได้ติดตั้งตู้ดับเพลิงจำนวน 12 จุด ภายในพื้นที่โครงการ รวมถึงอุปกรณ์ป้องกันและแจ้งเตือนภัยกระจายโดยรอบพื้นที่โครงการ และมีเจ้าหน้าที่ช่างประจำโครงการตรวจสอบการใช้งานของอุปกรณ์ป้องกันและแจ้งเตือนอัคคีภัยเป็นประจำเดือนละ 1 ครั้ง อีกทั้งได้จัดประสานงานกับหน่วยงานดับเพลิงเทศบาลตำบลกะรนเข้ามาดำเนินการหากเกิดเหตุการณ์ฉุกเฉิน พร้อมทั้งได้จัดให้มีเจ้าหน้าที่รักษาความปลอดภัยคอยตรวจตรา และอำนวยความสะดวกแก่ผู้เข้าพักอาศัยตลอด 24 ชม.</p>	-	<p>รูปภาพที่ 2.7 อุปกรณ์ป้องกันและแจ้งเตือนอัคคีภัย</p> <p>เอกสารแนบที่ 8 รายงานการตรวจเช็คอุปกรณ์ป้องกันและแจ้งเตือนอัคคีภัย</p> <p>เอกสารแนบที่ 9 แผนอพยพอัคคีภัย/หน่วยป้องกันและระงับอัคคีภัย</p>

ผลการติดตามตรวจสอบคุณภาพสิ่งแวดล้อม ตามมาตรการติดตามตรวจสอบคุณภาพสิ่งแวดล้อมของโครงการ โรงแรม พืช บลอสซัม ในระยะดำเนินการ แสดงดังตารางที่ 2.1 ตารางที่ 2.1 แบบรายงานผลการปฏิบัติตามมาตรการป้องกัน และแก้ไขผลกระทบสิ่งแวดล้อมของ โครงการ โรงแรม พืช บลอสซัม (ต่อ)

มาตรการติดตามตรวจสอบผลกระทบสิ่งแวดล้อม	ผลการปฏิบัติตามมาตรการติดตามตรวจสอบผลกระทบสิ่งแวดล้อม ช่วงดำเนินการ	ปัญหา อุปสรรค ที่ไม่สามารถปฏิบัติตามมาตรการและแนวทางแก้ไข	อ้างอิง
<p>4.4 อาชีวอนามัยและความปลอดภัย (ต่อ)</p> <p>(4) โครงการจะเข้าร่วมโครงการสุขาภิบาลอาหารส่งเสริมการท่องเที่ยวนับสนุนเศรษฐกิจไทย (Clean Food Good Taste : อาหารสะอาดรสชาติอร่อย) ของกรมอนามัย กระทรวงสาธารณสุข</p>	<p>- พบทางโครงการได้เข้าร่วมโครงการสุขาภิบาลอาหารส่งเสริมการท่องเที่ยวนับสนุนเศรษฐกิจไทย (Clean Food Good Taste : อาหารสะอาดรสชาติอร่อย) ของกรมอนามัย กระทรวงสาธารณสุข</p>	-	-
<p>4.5 การป้องกันอัคคีภัย</p> <p>(1) ติดตั้งชุดดับเพลิงและสัญญาณเตือนเหตุเพลิงไหม้ไว้บริเวณโถงทางเดินชั้นละ 1 จุด สำหรับอาคารแบบ A และอาคารแบบ B</p> <p>(2) นอกจากนั้นทั้งอาคาร A และอาคาร B ยังจัดให้มีบันไดหนีไฟภายในอาคารกว้าง 2.3 เมตร และที่วิ้งจรปิดบริเวณโถงทางเดินชั้นละ 1 จุด</p>	<p>- พบโครงการได้ติดตั้งดับเพลิงจำนวน 12 จุด ภายในพื้นที่โครงการ รวมถึงอุปกรณ์ป้องกันและแจ้งเตือนภัยกระจายโดยรอบพื้นที่โครงการ และมีเจ้าหน้าที่ช่างประจำโครงการตรวจสอบการใช้งานของอุปกรณ์ป้องกันและแจ้งเตือนอัคคีภัยเป็นประจำเดือนละ 1 ครั้ง อีกทั้งได้จัดประสานงานกับหน่วยงานดับเพลิงเทศบาลตำบลกระนวนเข้ามาดำเนินการหากเกิดเหตุการณ์ฉุกเฉินพร้อมทั้งได้จัดให้มีเจ้าหน้าที่รักษาความปลอดภัยคอยตรวจตรา และอำนวยความสะดวกแก่ผู้เข้าพักอาศัยตลอด 24 ชม. รวมทั้งโครงการยังจัดให้มีการฝึกอบรมการอพยพหนีไฟให้แก่พนักงาน ปีละ 1 ครั้ง โดยโครงการดำเนินการซ้อมอพยพหนีไฟล่าสุดเมื่อวันที่ 15 กรกฎาคม 2567</p>	-	<p>รูปภาพที่ 2.7 อุปกรณ์ป้องกันและแจ้งเตือนอัคคีภัย</p> <p>เอกสารแนบที่ 8 รายงานการตรวจเช็คอุปกรณ์ป้องกันและแจ้งเตือนอัคคีภัย</p> <p>เอกสารแนบที่ 9 แผนอพยพอัคคีภัย/หน่วยป้องกันและระงับอัคคีภัย</p> <p>เอกสารแนบที่ 10 รายงานการฝึกอบรมดับเพลิงและฝึกซ้อมอพยพหนีไฟ</p>

ผลการติดตามตรวจสอบคุณภาพสิ่งแวดล้อม ตามมาตรการติดตามตรวจสอบคุณภาพสิ่งแวดล้อมของโครงการ โรงแรม พีช บลอสซัม ในระยะดำเนินการ แสดงดังตารางที่ 2.2
ตารางที่ 2.2 แบบรายงานผลการปฏิบัติตามมาตรการติดตามตรวจสอบผลกระทบสิ่งแวดล้อมของโครงการ โรงแรม พีช บลอสซัม

มาตรการติดตามตรวจสอบผลกระทบสิ่งแวดล้อม	ผลการปฏิบัติตามมาตรการติดตามตรวจสอบผลกระทบสิ่งแวดล้อม ช่วงดำเนินการ	ปัญหา อุปสรรค ที่ไม่สามารถปฏิบัติ ตามมาตรการและแนวทางแก้ไข	อ้างอิง
1.ทรัพยากรกายภาพ			
1.1 ลักษณะภูมิประเทศ			
- ไม่มีมาตรการ	- ไม่มีมาตรการกำหนด	-	-
1.2 การชะล้างพังทลายของดิน			
(1) ตรวจสอบกำแพงกันดินให้มีความมั่นคงปลอดภัยอยู่เสมอ	- โครงการมีเจ้าหน้าที่คอยตรวจสอบระบบต่างๆภายในอาคาร รวมทั้งมีการตรวจสอบกำแพงรอบๆโครงการ ตลอดระยะเวลาดำเนินการ	-	-
1.3 คุณภาพอากาศ			
- ไม่มีมาตรการ	- ไม่มีมาตรการกำหนด	-	-
1.4 เสียงและความสั่นสะเทือน			
- ไม่มีมาตรการ	- ไม่มีมาตรการกำหนด	-	-
2.ทรัพยากรชีวภาพ			
2.1 ทรัพยากรชีวภาพบนบก			
- ไม่มีมาตรการ	- ไม่มีมาตรการกำหนด	-	-
2.2 ทรัพยากรชีวภาพในน้ำ			
- ไม่มีมาตรการ	- ไม่มีมาตรการกำหนด	-	-
3.คุณค่าการใช้ประโยชน์ของมนุษย์			
3.1 การใช้ที่ดิน			
3.1.1 รูปแบบการใช้ที่ดิน	- ไม่มีมาตรการกำหนด	-	-

ผลการติดตามตรวจสอบคุณภาพสิ่งแวดล้อม ตามมาตรการติดตามตรวจสอบคุณภาพสิ่งแวดล้อมของโครงการ โรงแรม พีช บลอสซั่ม ในระยะดำเนินการ แสดงดังตารางที่ 2.2
ตารางที่ 2.2 แบบรายงานผลการปฏิบัติตามมาตรการติดตามตรวจสอบผลกระทบสิ่งแวดล้อมของโครงการ โรงแรม พีช บลอสซั่ม

มาตรการติดตามตรวจสอบผลกระทบสิ่งแวดล้อม	ผลการปฏิบัติตามมาตรการติดตามตรวจสอบผลกระทบสิ่งแวดล้อม ช่วงดำเนินการ	ปัญหา อุปสรรค ที่ไม่สามารถปฏิบัติตามมาตรการและแนวทางแก้ไข	อ้างอิง
3. คุณค่าการใช้ประโยชน์ของมนุษย์ (ต่อ) 3.1 การใช้ที่ดิน 3.1.2 ข้อกำหนดผังเมืองรวมเกาะภูเก็ต - ไม่มีมาตรการ	- ไม่มีมาตรการกำหนด	-	-
3.1.3 เขตพื้นที่และมาตรการคุ้มครองสิ่งแวดล้อม - ไม่มีมาตรการ	- ไม่มีมาตรการกำหนด	-	-
3.1.4 กฎกระทรวงฉบับที่ 20 (พ.ศ.2532)ออกตามความในพระราชบัญญัติควบคุมอาคาร พ.ศ.2522 - ไม่มีมาตรการ	- ไม่มีมาตรการกำหนด	-	-
3.2 การคมนาคมขนส่ง (1) การอำนวยความสะดวกในการเข้าออกโครงการ	- พบโครงการจัดให้มีเจ้าหน้าที่รักษาความปลอดภัยคอยอำนวยความสะดวกเข้าพักรถอย่างต่อเนื่อง	-	รูปภาพที่ 2.27 เจ้าหน้าที่รักษาความปลอดภัย
3.3 การใช้น้ำ (1) ตรวจสอบการจ่ายน้ำและเส้นท่อให้อยู่ในสภาพดีอยู่เสมอหากพบว่าชำรุดให้แก้ไขทันที	- พบทางโครงการมีเจ้าหน้าที่ชำนาญการตรวจสอบการจ่ายน้ำและเส้นท่อเป็นประจำ เพื่อให้อยู่ในสภาพพร้อมใช้งานอยู่เสมอ หากพบชำรุดเสียหาย จะดำเนินการเปลี่ยนในทันที	-	-

ผลการติดตามตรวจสอบคุณภาพสิ่งแวดล้อม ตามมาตรการติดตามตรวจสอบคุณภาพสิ่งแวดล้อมของโครงการ โรงแรม พีช บลอสซัม ในระยะดำเนินการ แสดงดังตารางที่ 2.2 ตารางที่ 2.2 แบบรายงานผลการปฏิบัติตามมาตรการตรวจสอบผลกระทบสิ่งแวดล้อมของโครงการ โรงแรม พีช บลอสซัม

มาตรการติดตามตรวจสอบผลกระทบสิ่งแวดล้อม	ผลการปฏิบัติตามมาตรการติดตามตรวจสอบผลกระทบสิ่งแวดล้อม ช่วงดำเนินการ	ปัญหา อุปสรรค ที่ไม่สามารถปฏิบัติตามมาตรการและแนวทางแก้ไข	อ้างอิง
3.4 การระบายน้ำ (1) ตรวจสอบท่อระบายน้ำของโครงการเป็นประจำทุก 6 เดือน	- พบทางโครงการมีเจ้าหน้าที่ชำนาญการตรวจสอบการท่อระบายน้ำของโครงการเป็นประจำ เพื่อป้องกันการอุดตันของท่อระบายน้ำ	-	-
3.5 การจัดหาน้ำเสีย (1) เก็บตัวอย่างน้ำหลังการบำบัดน้ำเสียรวมของโครงการ ตามวิธีการวิเคราะห์ของ Standard Methods	- โครงการได้มอบหมายให้ บริษัท บีเค เมเจอร์ ทอริส จำกัด เป็นผู้ดำเนินการเก็บตัวอย่างและตรวจวิเคราะห์คุณภาพน้ำตามวิธีการวิเคราะห์ของ Standard Methods ซึ่งมีเจ้าหน้าที่ชำนาญการดูแลให้การบำบัดน้ำเสียภายในโครงการมีประสิทธิภาพ พร้อมทั้งจัดทำเอกสารบันทึก ทส.1-2 เพื่อตรวจสอบประสิทธิภาพการทำงานของระบบบำบัดน้ำเสีย และนำผลการบำบัดน้ำไปร่นำไปคืนน้ำภายในโครงการ	-	เอกสารแนบที่ 4 ผลการตรวจสอบคุณภาพสิ่งแวดล้อมและบันทึก ทส.1-2 รูปภาพที่ 2.38 เจ้าหน้าที่ดูแลระบบบำบัดน้ำเสีย
3.6 การจัดกาารมูลฝอย (1) ตรวจสอบความสามารถในการรองรับ การรั่วซึม (2) ตรวจสอบปริมาณมูลฝอยตกค้างและทำความสะอาดห้องพักขยะรวมสัปดาห์ละ 1 ครั้ง	- พบโครงการได้จัดให้มีแม่บ้านเป็นผู้รวบรวมขยะและตรวจสอบการรั่วซึมของถังขยะมูลฝอย หากพบมีรอยรั่วหรือชำรุด ดำเนินการเปลี่ยนชุดใหม่เข้าทดแทนทันที พร้อมทั้งได้รับความอนุเคราะห์จากเทศบาลตำบลกระเนเข้ามาเก็บขยะ และยังจัดจ้างบริษัทเอกชนเข้ามาเก็บขยะเป็นประจำทุกวัน	-	เอกสารแนบที่ 7 ใบเสร็จค่ากำจัดมูลฝอย

ผลการติดตามตรวจสอบคุณภาพสิ่งแวดล้อม ตามมาตรการติดตามตรวจสอบคุณภาพสิ่งแวดล้อมของโครงการ โรงแรม พีช บลอสซั่ม ในระยะดำเนินการ แสดงดังตารางที่ 2.2
ตารางที่ 2.2 แบบรายงานผลการปฏิบัติตามมาตรการติดตามตรวจสอบผลกระทบสิ่งแวดล้อมของโครงการ โรงแรม พีช บลอสซั่ม

มาตรการติดตามตรวจสอบผลกระทบสิ่งแวดล้อม	ผลการปฏิบัติตามมาตรการติดตามตรวจสอบผลกระทบสิ่งแวดล้อม ช่วงดำเนินการ	ปัญหา อุปสรรค ที่ไม่สามารถปฏิบัติตามมาตรการและแนวทางแก้ไข	อ้างอิง
3.7 ไฟฟ้า	- ไม่มีมาตรการ	- ไม่มีมาตรการกำหนด	-
4.คุณภาพชีวิต			
4.1 สังคมและเศรษฐกิจ			
- ไม่มีมาตรการ	- ไม่มีมาตรการกำหนด	-	-
4.2 ความคิดเห็นของประชาชนต่อผลกระทบของกระบวนโครงการ			
- ไม่มีมาตรการ	- ไม่มีมาตรการกำหนด	-	-
4.3 ความคิดเห็นของประชาชนต่อระดับความสำคัญของมาตรการป้องกัน แก้ไขผลกระทบจากโครงการ			
- ไม่มีมาตรการ	- ไม่มีมาตรการกำหนด	-	-
4.4 อาชีวอนามัยและความปลอดภัย			
(1) ตรวจประเมินอันตรายอื่นคงเหลือและความเป็นกรด-ด่างในสระน้ำ ทุก 1 ชั่วโมง ตลอดเวลาการเปิดให้บริการ	- พบโครงการได้จัดให้มีการตรวจวัดปริมาณคลอรีน คงเหลือและความเป็นกรด-ด่างในสระน้ำเป็นประจำ อีกทั้งได้จัดให้มีเจ้าหน้าที่ชำนาญการตรวจสอบ อุปกรณ์ภายในสระว่ายน้ำ หาดพบชำรุดเสียหาย ดำเนินการเปลี่ยนชุดใหม่เข้าทดแทนในทันที	-	-
(2) สภาพการใช้งาน หากพบว่าชำรุดต้องเปลี่ยนใหม่ทันที			



รูปภาพที่ 2.1 งานดูแลสวนและพื้นที่สีเขียว



รูปภาพที่ 2.2 พื้นที่สำหรับจอดรถ



รูปภาพที่ 2.3 สระว่ายน้ำ



รูปภาพที่ 2.4 เครื่องเติมอากาศระบบบำบัดน้ำเสีย



รูปภาพที่ 2.5 ห้องพักขยะรวม



รูปภาพที่ 2.6 ถังรองรับขยะแยกประเภท



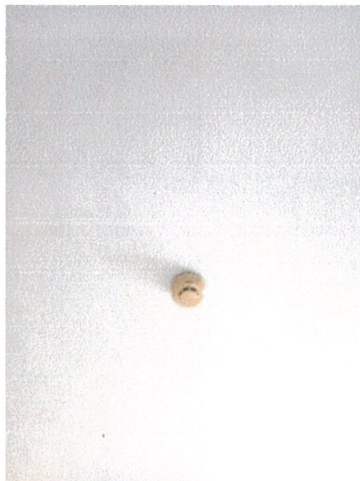
ไฟฉุกเฉิน



อุปกรณ์แจ้งเหตุด้วยมือ



กริ่งสัญญาณเตือนภัย

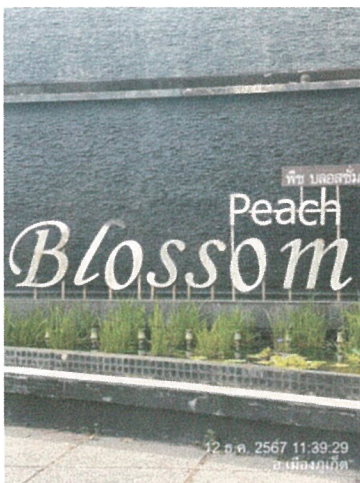


เครื่องตรวจจับควัน



ตู้เก็บถังดับเพลิง

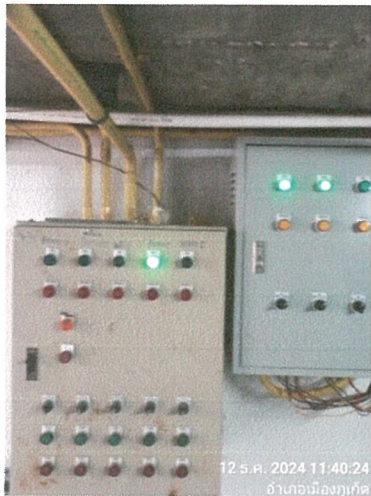
รูปภาพที่ 2.7 อุปกรณ์ป้องกันและแจ้งเตือนอัคคีภัย



รูปภาพที่ 2.8 ป้ายโครงการ



รูปภาพที่ 2.9 กล้องวงจรปิด



รูปภาพที่ 2.10 ตู้ควบคุมไฟฟ้า



รูปภาพที่ 2.11 เครื่องกำเนิดไฟฟ้า



รูปภาพที่ 2.12 ไฟฟ้าส่องสว่างบริเวณทางเดิน



รูปภาพที่ 2.13 ข้อปฏิบัติตัวใช้สระว่ายน้ำน้ำ



รูปภาพที่ 2.14 ช่องน้ำล้นสระว่ายน้ำ



รูปภาพที่ 2.15 จุดชำระร่างกาย



รูปภาพที่ 2.16 ป้ายบอกระดับความลึก



รูปภาพที่ 2.17 ป้ายทางหนีภัย



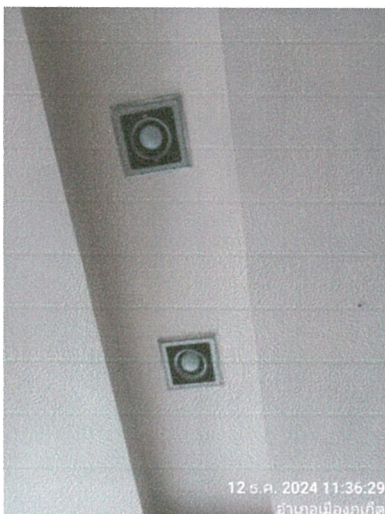
รูปภาพที่ 2.18 แผนผังหนีไฟ



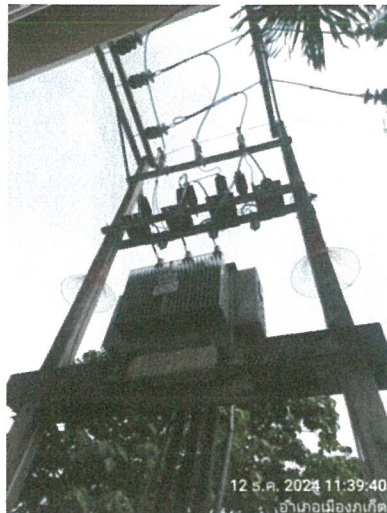
รูปภาพที่ 2.19 สุขภัณฑ์ประหยัdnน้ำ



รูปภาพที่ 2.20 ป้ายรณรงค์ประหยัดพลังงาน



รูปภาพที่ 2.21 อุปกรณ์ไฟฟ้าประหยัดพลังงาน



รูปภาพที่ 2.22 หม้อแปลงไฟฟ้า



2.23 ป้ายรณรงค์คัดแยกขยะ



รูปภาพที่ 2.24 ห่วงยางชูชีพ



รูปภาพที่ 2.25 ป้ายจุดรวมพล



รูปภาพที่ 2.26 กระจกเงา



รูปภาพที่ 2.27 เจ้าหน้าที่รักษาความปลอดภัย



รูปภาพที่ 2.28 พื้นที่ชาว-แดง



รูปภาพที่ 2.29 ถึงขยะภายในโครงการ



รูปภาพที่ 2.30 รางระบายน้ำ



รูปภาพที่ 2.32 ทางเข้า-ออกโครงการ



รูปภาพที่ 2.33 รถรับ-ส่งภายในโครงการ



รูปภาพที่ 2.34 การสูบน้ำ



รูปภาพที่ 2.35 การขุดลอกตะกอน



รูปภาพที่ 2.36 การตรวจสอบอุปกรณ์ป้องกันและแจ้งเตือนอัคคีภัย



รูปภาพที่ 2.37 การทำความสะอาดห้องพักขยะ



รูปภาพที่ 2.38 เจ้าหน้าที่ดูแลระบบบำบัดน้ำเสีย



รูปภาพที่ 2.39 การซ่อมอพยพอัคคีภัย